

Objectif du projet

En région transfrontalière du nord-est de la France, TRANSAAT vise à co-construire, avec les partenaires et acteurs engagés dans les transitions vers une alimentation plus durable, des connaissances sur les formes de transitions agri-alimentaires propices à la relocalisation des flux et à la reconnexion entre acteurs au sein de systèmes agri-alimentaires territorialisés, et à interroger en quoi la coopération transfrontalière pourrait constituer un cadre original d'innovation sur les systèmes agri-alimentaires.

Quelles contributions aux transitions dans les territoires ?

TRANSAAT vise à répondre aux attentes exprimées en matière (i) d'analyse des changements de pratiques agricoles et alimentaires effectifs impulsés par les dynamiques des PAT/CPA, (ii) d'accompagnement en lien avec des objectifs d'aménagement du territoire et de gestion intégrée des ressources naturelles et (iii) d'innovations dans les champs d'action de la coopération internationale. IL contribuera à **produire des ressources et outils favorisant une plus grande mobilisation des agriculteurs et des opérateurs de filières d'une part, et de la société civile d'autre part**, dans l'élaboration et la mise en œuvre des politiques publiques agricoles et alimentaires locales. Il fera des propositions pour **appréhender l'agriculture et l'alimentation comme un nouvel objet du répertoire d'action de la coopération transfrontalière**, autour de l'émergence et de l'animation de systèmes agri-alimentaires transfrontaliers ou jumelés.

Les enjeux

Dans un contexte agricole dominé par la spécialisation des productions inscrites dans des filières longues, la Région Grand Est a vu l'émergence ces dernières années d'une trentaine de **Projets Alimentaires Territoriaux (PAT)**. La mise en œuvre de ces projets pose la **question des différentes formes de transitions agri-alimentaires propices à la relocalisation et à la reconnexion au sein de systèmes territorialisés**. Cette question se pose de manière similaire dans les pays frontaliers constitutifs de la Grande Région, notamment la Belgique (Wallonie) et le Luxembourg, qui déploient de leur côté des **Conseils de Politique Alimentaire (CPA)**.

En contexte transfrontalier ou non, le développement de la demande en produits locaux et la structuration marchande et logistique des circuits associés dépassent le plus souvent les limites administratives et peuvent être en décalage avec la construction du « local » telle qu'elle est réalisée dans les PAT/CPA. Un enjeu de TRANSAAT est celui d'une **construction politique innovante du local**, en phase avec la matérialité des circuits courts de proximité ou de longue distance, qu'ils soient infranationaux ou internationaux.

Référents du projet

Référents recherche
Pierre Guillemain
Catherine Mignolet
 UR ASTER - INRAE

Référent acteur
Fabrice Colson
 DRAAF Grand-Est

Unités

LOTERR (Université de Lorraine), InSyTE (Université Technologique de Troyes), GESTE (INRAE), LEDR (Université de Liège), CRD-ENSAIA (Université de Lorraine), IHIST (Université du Luxembourg)

Partenaires

Bio en Grand Est, Cellule Manger Demain (Wallonie), Chambre Régionale d'Agriculture Grand Est, Réseau PARTAAGE, porteurs de Projets Alimentaires Territoriaux (France) et de Conseils de Politiques Alimentaires (Belgique et Luxembourg)

Affiche pour une enquête acteurs-chercheurs sur les flux agri-alimentaires dans les Vosges/ InterPAT 88



Questions de recherche et partenariats

Questions de recherche et sous-questions

1 Coexistence des transitions agri-alimentaires dans les territoires

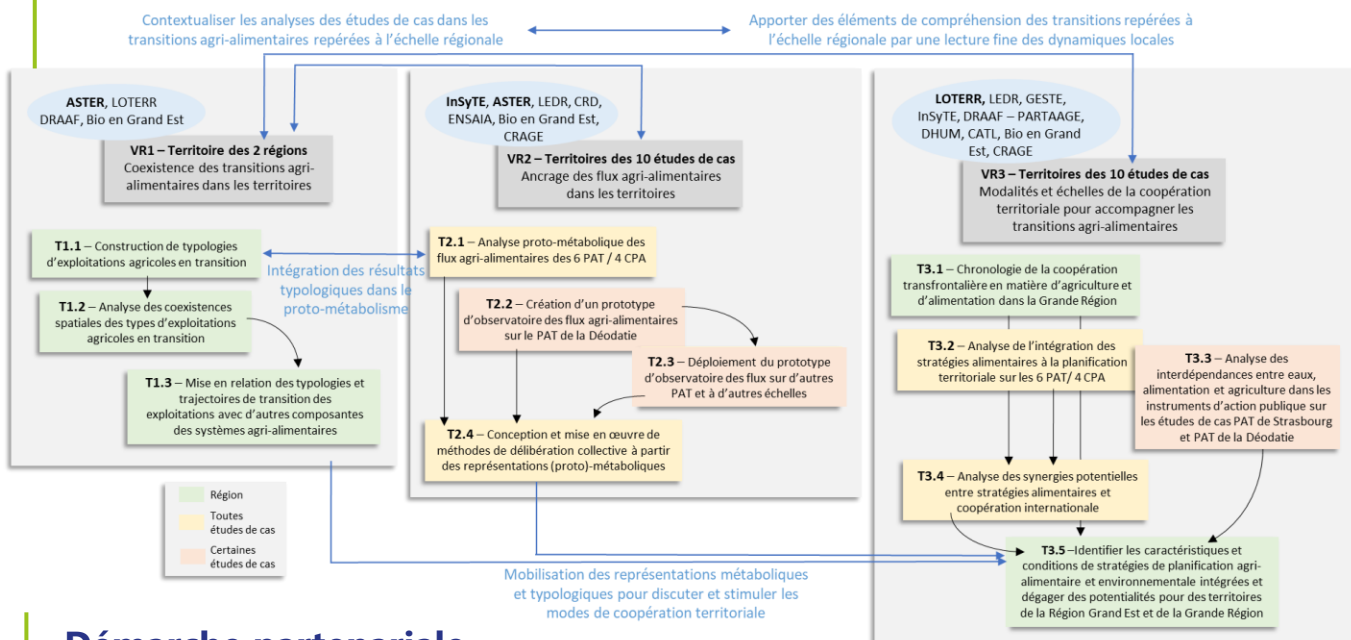
Quels sont les effets des dynamiques impulsées dans les PAT/CPA en matière de changements de pratiques agricoles et agri-alimentaires effectifs ? Ces effets diffèrent-ils selon les appropriations localisées de ces dispositifs d'action publique et des contextes territoriaux préexistants ? Comment caractériser la diversité des exploitations agricoles en transition à partir de sources d'information de la statistique publique agricole à une échelle macro-régionale (Région Grand Est et Grande Région transfrontalière) ?

2 Ancrage des flux agri-alimentaires (de la production à la consommation) dans les territoires

Comment articuler les méthodes proto-métaboliques existantes pour produire une représentation comparable des flux entre différents PAT/CPA ? Comment dépasser le proto-métabolisme pour aller vers la recension des flux agri-alimentaires réels ? En quoi la mise en délibération collective des représentations (proto)métaboliques permettrait une meilleure mobilisation des agriculteurs et opérateurs des filières d'une part, et de la société civile d'autre part ?

3 Modalités et échelles de la coopération territoriale pour accompagner les transitions agri-alimentaires

Dans la diversité de ses formats (jumelages de communes, espaces frontaliers intégrés tels que la Grande Région...), la coopération transfrontalière ou transnationale constitue-t-elle un cadre favorable à la territorialisation des systèmes agri-alimentaires ? Quelles convergences peuvent être construites entre politiques agri-alimentaires et planification territoriale ?



Démarche partenariale

TRANSAAT est le fruit d'une co-construction avec des **partenaires acteurs têtes de réseau, associatifs et professionnels** (équipe PNA de la DRAAF Grand Est – Réseau PARTAAGE, Bio en Grand Est, CRAGE, Cellule Manger Demain en Wallonie), actifs dans les processus de transition vers une alimentation durable, doublée d'**interactions avec les acteurs locaux** impliqués dans les PAT/CPA étudiés.

Une démarche de recherche en innovation ouverte

Dans TRANSAAT, l'innovation ouverte est conçue comme **une démarche transdisciplinaire qui s'appuie sur les dynamiques multi-acteurs existantes ou émergentes dans les PAT/CPA**. Cette transdisciplinarité entre équipes de recherche de différentes disciplines et acteurs partenaires est organisée selon différentes modalités dans chaque volet de recherche.

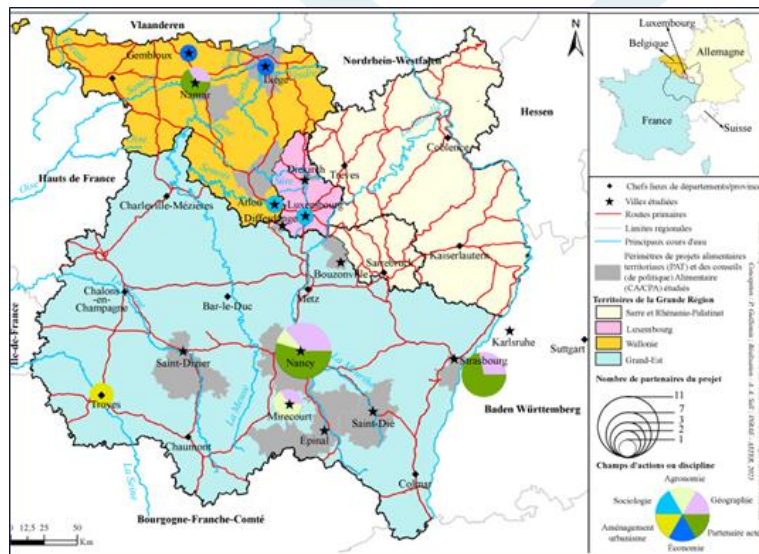
Quels terrains d'étude et méthodes ?

Terrains d'étude en Grand Est et dans la Grande Région transfrontalière

Articuler des échelles différentes (régionale/locale) et des études de cas analysées de manière transversale (PAT/CPA)

12 études de cas choisies avec les acteurs « tête de réseau » ou par sollicitation directe des chargé.es de mission PAT :

- Des contextes territoriaux contrastés (gradients urbain-rural, grandes cultures – élevage, historique et niveau de maturité, portage et gouvernance, axes stratégiques)
- Des raisons pragmatiques de partenariats antérieurs entre équipes de recherche et acteurs des PAT/CPA



2 territoires régionaux (Grand Est / Grande Région) pour aborder les transitions agro-alimentaires à une échelle macro-régionale et favoriser une montée en généralité :

- Contextualiser les études de cas en caractérisant des dynamiques englobantes et les freins/leviers à une reterritorialisation
- Comprendre les transitions repérées à grande échelle à partir d'une lecture fine des processus et dynamiques d'acteurs dans les études de cas locales

Méthodes

TRANSAAT s'appuie sur plusieurs méthodes de recherche quantitatives et qualitatives complémentaires :

- Analyses de données multivariées et cartographiques appliquées à des sources d'information statistiques publiques
- Méthodes proto-métaboliques et métaboliques
- Études documentaires
- Enquêtes et entretiens
- Analyses lexicométriques
- Ateliers participatifs

TRANSAAT, un projet interdisciplinaire qui mobilise géographie, aménagement du territoire, écologie territoriale, économie rurale, agronomie des territoires et sociologie

Cette interdisciplinarité est structurée dans chaque volet de recherche. Elle permettra d'organiser un travail comparatif des différents territoires étudiés, via des grilles d'analyse partagées construites en mobilisant les différentes disciplines.



Jeu de carte sur l'agriculture et l'alimentation locales – Fête de la Biodiversité d'Épinal / Pierre Guillemin, juin 2022,

Quels résultats et livrables ?

Résultats attendus

- Typologies des transitions agri-alimentaires en Grand Est et dans la Grande Région
- Consolidation des approches protométaboliques et caractérisation des propriétés du métabolisme des systèmes agri-alimentaires étudiés
- Analyse de l'intégration des stratégies alimentaires aux documents de planification et de gestion intégrée
- Discuter l'hypothèse de la coopération transfrontalière / transnationale comme levier de la territorialisation des systèmes agri-alimentaires

Livrables opérationnels

- Documents de transfert (posters, 4 pages, ...) prévus dans la programmation TETRAE.
- Synthèses sous forme d'« Études » ou de « Dossiers » dans la série de publications sur le site de la DRAAF Grand Est ;
- Productions sous forme (carto)graphiques commentées dans les ressources du site internet du réseau PARTAAGE
- Présentation de posters, de conférences ou participation lors de salons régionaux et transfrontaliers dédiés à différents mondes professionnels (foires de Libramont et de Châlons ; salon Urbest).
- Co-conception d'unités d'enseignement et de modules de formation universitaires à destination de différents publics d'étudiants : formation initiale ou continue (DU EDUTERR), cursus nationaux (spécialisations ADT ou DEFI du Diplôme d'Ingénieur Agronome de l'ENSAIA, parcours « Métiers de l'Aménagement et de l'Environnement du Master de géographie de l'Université de Lorraine) ou transfrontaliers (Master in Border Studies - LOTERR).
- Présentation des résultats dans le cadre du programme Enseigner à Produire Autrement (EPA2) pour identifier les possibles transferts de la recherche-action dans les formations de l'enseignement agricole.

Impacts et dimension transformative

Les impacts envisagés de TRANSAAT sont de trois types :

- La création de nouvelles filières qui intègrent les acteurs intermédiaires (privés marchands, privés non marchands et publics) et fournissent une alimentation de proximité et de qualité (issue de l'agroécologie) à différentes échelles : des Projets Alimentaires Territoriaux/Conseils de Politique Alimentaire à la Grande Région.
- Une gestion décloisonnée des schémas d'aménagement et de la planification alimentaire grâce à de meilleures synergies entre différents dispositifs (PAT, SCoT, PLUi, SAGE, PCAET, etc.) et à la création de nouveaux dispositifs émanant de l'action publique.
- L'ajout de l'alimentation dans le répertoire d'action de la coopération transfrontalière en Grande Région et en Europe.



Brebis allaitantes au pâturage / L. de La Hays Saint Hilaire, 12/2022

Contacts

Pierre Guillemin / pierre.guillemin@inrae.fr

Catherine Mignolet / catherine.mignolet@inrae.fr

Fabrice Colson

fabrice.colson@agriculture.gouv.fr